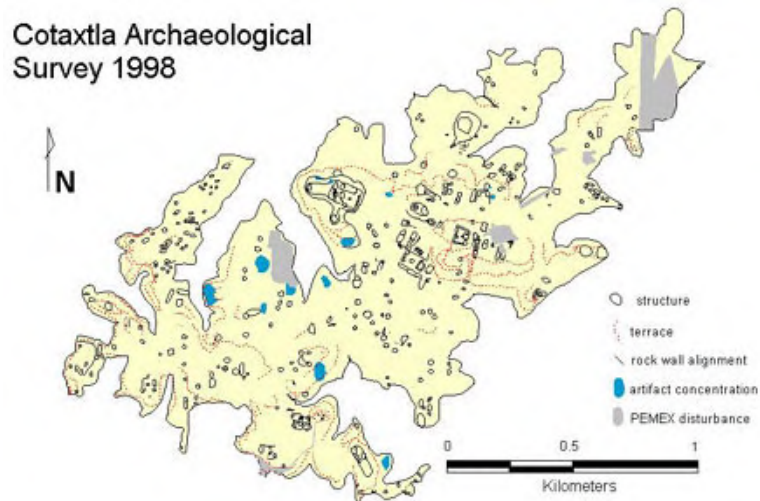


FAMSI © 2004: Michael A. Ohnersorgen

El reconocimiento arqueológico de Cotaxtla: Resultados de la temporada de campo 1998

Traducido del Inglés por Alex Lomónaco



Año de Investigación: 1998

Cultura: Azteca

Cronología: Clásico Posterior

Ubicación: Veracruz, México

Site: Cotaxtla

Tabla de Contenidos

[Introducción](#)

[El trabajo de campo y sus resultados](#)

[Los patrones de asentamiento](#)

[La producción artesanal](#)

[La presencia imperial azteca](#)

[Conclusiones](#)

[Agradecimientos](#)

[Lista de Figuras](#)

[Referencias Citadas](#)

Introducción

El Reconocimiento Arqueológico de Cotaxtla fue emprendido para investigar aspectos de la organización social y económica en Cotaxtla, un centro del período Posclásico (900-1200 d.C.) ubicado en Veracruz, México, capital provincial de las tierras bajas del Golfo conquistadas por el imperio azteca. En investigaciones anteriores se puso en evidencia que en el centro-sur de Veracruz, los cambios culturales y económicos que marcaron la transición de los períodos Clásico (300-900 d.C.) al Posclásico, fueron dramáticos (Curet *et al.* 1994; Daneels 1997). El crecimiento del comercio y el marketing durante la expansión imperial azteca y mesoamericana hacia las tierras bajas del Golfo, pueden haberse contado entre los factores intervinientes.

Las investigaciones de campo en Cotaxtla tuvieron como objetivo reunir datos relativos a tres temas claves: los patrones de asentamiento del sitio (es decir, su organización interna); los papeles que jugaron en la economía, y los restos materiales asociados con el imperialismo azteca. Anteriores investigaciones llevadas a cabo en la región, sugieren que el asentamiento posclásico estaba más nucleado que durante el período Clásico (por ejemplo, Brüggemann *et al.* 1991; Curet *et al.* 1994). La verificación de esta tendencia en Cotaxtla fue uno de los objetivos que se plantearon para el proyecto. El nucleamiento de un asentamiento puede implicar aspectos relacionados de diferenciación social asociados con un urbanismo creciente, por lo cual documentar la organización interna y el modelo de asentamiento de Cotaxtla era de crucial importancia para entender la organización social de este centro.

El proyecto también fue diseñado para evaluar las evidencias de la especialización artesanal, que era de esperarse como resultado de los cambios económicos más amplios que tuvieron lugar en el posclásico, y que incluían un comercio y un marketing que fueron en aumento en toda Mesoamérica (Berdan 1996; Blanton *et al.* 1981), y también como resultado de la organización nucleada de Cotaxtla, donde la demanda consumista permitía sostener la especialización. Los datos económicos recuperados también podrían ayudar a clarificar los modelos recientes de organización económica local, que han ido de las caracterizaciones horizontales a las verticalmente integradas (Heller y Stark 1999; Stark 1992).

Una meta final del proyecto fue la de documentar restos materiales asociados con la conquista y administración azteca, y revisar estos datos para comprender mejor las estrategias de los aztecas en lo que a control provincial se refiere. Tradicionalmente, el imperio azteca ha sido considerado un imperio hegemónico, que hacía uso fundamentalmente de medios indirectos para la administración provincial (Hassig 1984; 1985). En estudios más recientes realizados para comprender con mayor profundidad las estrategias imperiales de los aztecas, Berdan *et al.* (1996) clasificó a las provincias alejadas como de naturaleza tributaria o estratégica, lo que ayuda a aclarar aspectos sobre los intereses imperiales en áreas provinciales, y a identificar algunas de las variables de la organización provincial. Sin embargo, como consecuencia de la falta de investigaciones realizadas en áreas de provincias del imperio azteca, muchas preguntas importantes están todavía sin responder, con respecto a los métodos imperiales de gobierno o control provincial (es decir, de integración). Los estudios en

otros contextos imperiales sugieren que la administración imperial podría responder en mayor medida a un "estilo mosaico", con importantes variantes espaciales y temporales en los grados de administración directa/indirecta (por ejemplo, Schreiber 1992). Los relatos etnohistóricos indican que Cotaxtla albergaba funcionarios aztecas, una guarnición de soldados aztecas, y tal vez más colonizadores (por ejemplo, Durán 1967, 2:182-183; Torquemada 1969, 1:162; Umberger 1996). Así, existe un buen potencial para documentar e interpretar la presencia azteca en el registro arqueológico, lo cual anteriormente ha sido llevado a cabo, en forma sistemática, solamente en algunas localidades alejadas de provincia (Smith 1992; Smith y Berdan 1992; Smith y Heath-Smith 1994; Stark 1990; Voorhies 1989). En razón de la documentación etnohistórica existente, moderadamente rica, de su situación como ciudad capital, y de la presencia de un prometedor registro arqueológico comprobado por Medellín (1949), Cotaxtla representaba una ubicación estratégica para investigar estas cuestiones sociales y económicas.

Entregado el 1 de julio del 1999 por:
Michael A. Ohnersorgen
Departamento de Antropología
Universidad del Estado de Arizona (ASU)

El trabajo de campo y sus resultados

Entre febrero y agosto de 1998 se emprendió un programa de trabajo de campo y de laboratorio. El trabajo de campo comprendió un reconocimiento intensivo, un mapeo y la recolección superficial sistemática de artefactos. El sitio arqueológico de Cotaxtla se asienta sobre la parte superior de una gran mesa de 1.8 km² a lo largo del río Cotaxtla, aproximadamente a 45 km al sudoeste de la actual ciudad de Veracruz ([Figura 1](#)). Los bordes superiores de la mesa sirvieron como un límite arbitrario para delimitar el área de reconocimiento. La parte superior de la mesa fue relevada sistemáticamente por medio de transectos pedestres con un espaciamiento de 50 m. Se registraron y mapearon más de 400 elementos, entre ellos restos de estructuras, terrazas y concentraciones de artefactos ([Figura 2](#)). Se hizo una recolección superficial de 16 muestras de áreas conteniendo elementos arqueológicos a fin de realizar un análisis más intensivo ([Figura 3](#)); se seleccionaron áreas que parecían poseer cierta escala de variación en la diferenciación social y en los modelos de actividades ([Cuadro 1](#)). En las áreas de recolección superficial se hicieron muestreos sistemáticos por medio de unidades de recolección de 3 × 3 m ubicadas cada 42 m sobre cada área. De esta forma se completó un total de 275 recolecciones sistemáticas de superficie, junto con otras 192 recolecciones a criterio, de rasgos claves y en áreas del sitio en las que no se llevaron a cabo muestreos sistemáticos. En el laboratorio, los artefactos fueron clasificados y se registró la información pertinente respecto de la categoría de cada

artefacto. Durante el otoño de 1998, a partir de los mapas de campo y a una escala de 1:1000, se levantó un mapa final del sitio que incluyó la ubicación de las recolecciones, y se lo digitalizó para su análisis computarizado. Los datos de los artefactos obtenidos en recolecciones superficiales fueron ingresados en una base de datos computarizada e incorporados, junto con el mapa del sitio, a una base de datos GIS, para posibilitar el análisis espacial de los mismos.

Los patrones de asentamiento (véase la [Figura 2](#) y la [Figura 3](#))

El trabajo de campo reveló abundantes restos arqueológicos dispersos por casi todas partes en el sitio, entre ellos algunos complejos formales de montículos y considerables restos residenciales. Las cerámicas recuperadas están casi exclusivamente fechadas para los períodos Posclásicos Medio y Tardío. Algunas áreas del sitio difieren notablemente con respecto al estilo y cantidad de la arquitectura, al igual que los tipos y cantidades de artefactos, lo que sugiere algún grado de diferenciación espacial dentro del sitio. El área central del sitio (en la [Figura 3](#), en las adyacencias de las áreas A, B, C, D, F, G, y H), parece representar una gran zona cívico-ceremonial, y contiene al menos 3 claros complejos de montículos. Muchas de las estructuras de mayores dimensiones que se observaron en el sitio fueron halladas en esta zona central, algunas ubicadas sobre plataformas o terrazas modificadas, muchas de las cuales incorporan en su arquitectura, piedra labrada revestida con estuco. Algunos de los rasgos en esta zona central parecen representar complejos de templos y palacios, o edificios administrativos. Hay otros elementos en el área central que parecen representar restos residenciales—montículos bajos o concentraciones de artefactos que contienen cerámicas de uso doméstico, obsidiana, y piedra.

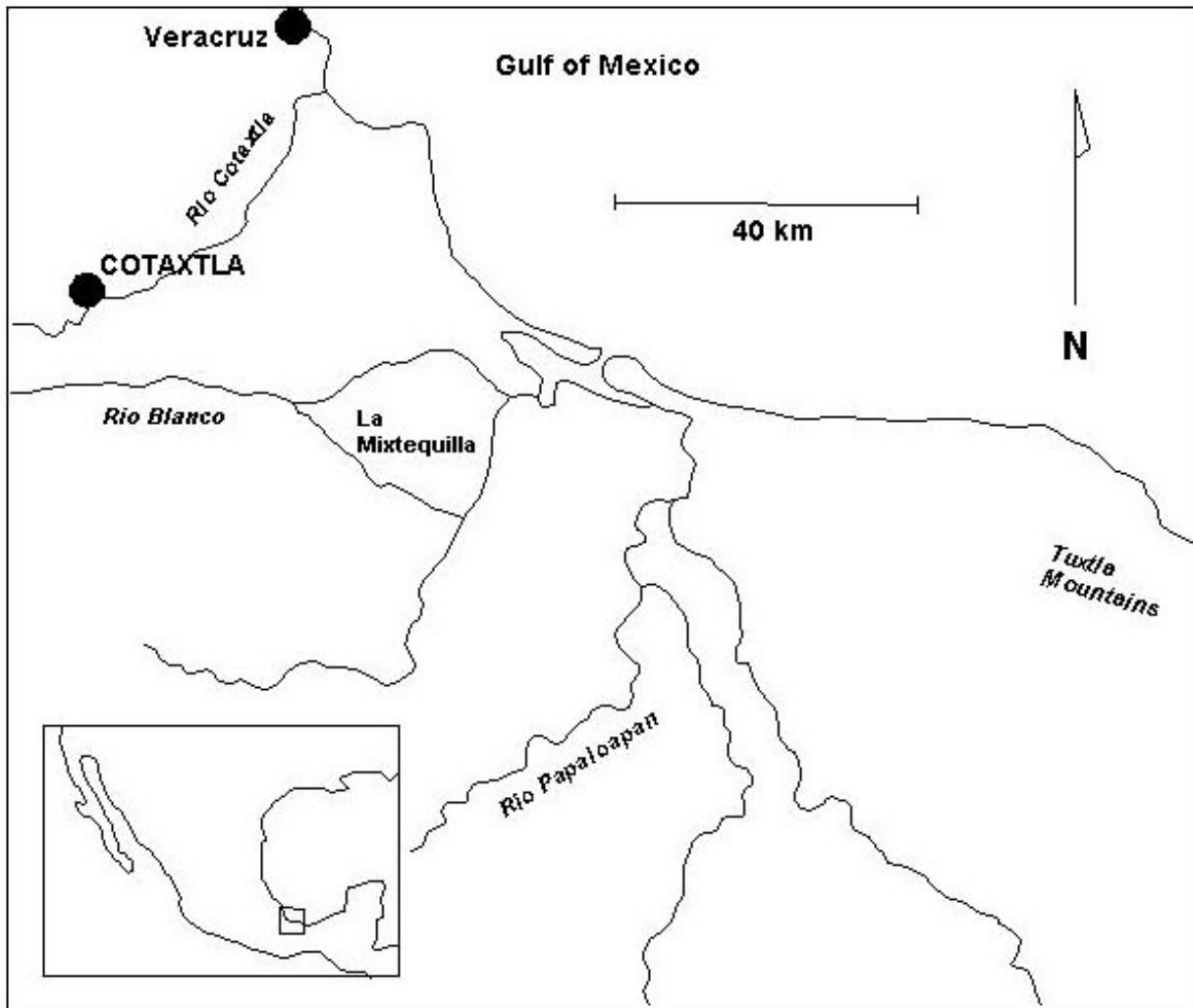


Figura 1. Mapa del sur de Veracruz, donde aparece la ubicación de Cotaxtla. El mapa insertado muestra la ubicación dentro de Mesoamérica.

Cotaxtla Archaeological Survey 1998

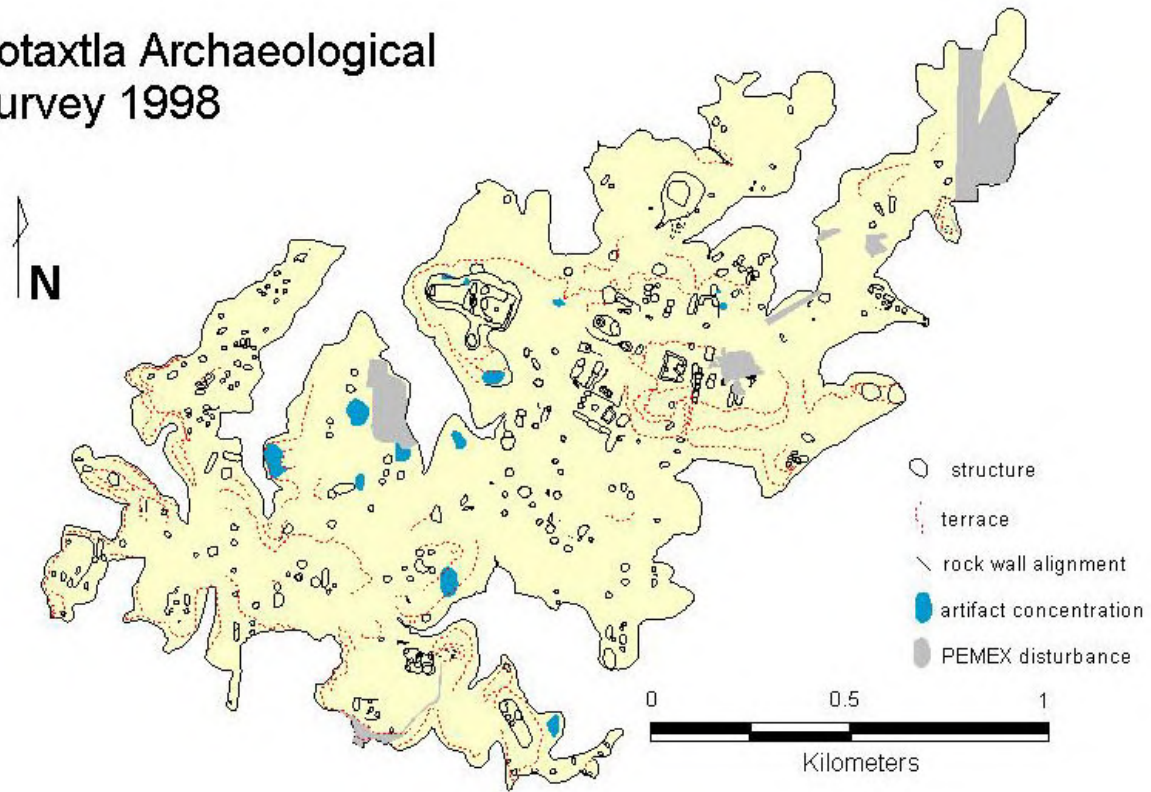


Figura 2. Mapa de la parte superior de la mesa de Cotaxtla, en el que se observan los límites de los rasgos arqueológicos.

Cotaxtla Archaeological Survey 1998

Surface Collection Areas

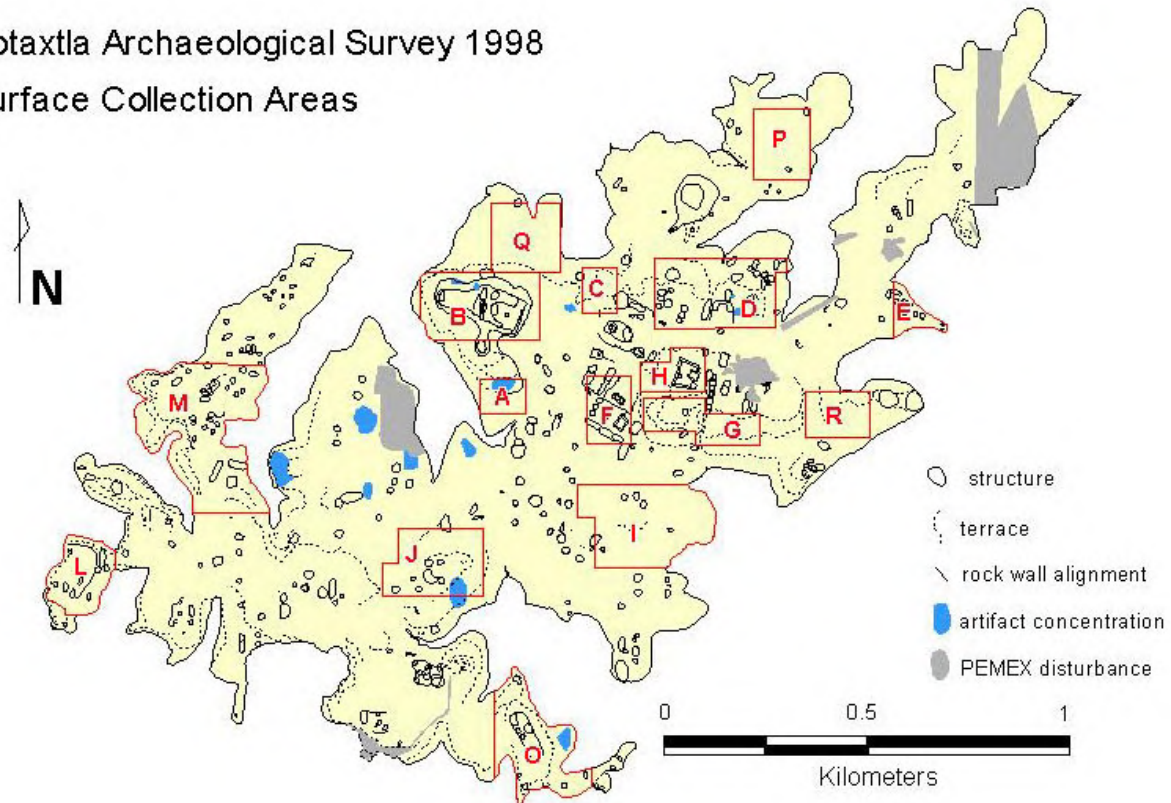


Figura 3. Área de recolección sistemática de superficie en Cotaxtla. Para descripciones del área, véase el Cuadro 1.

Las áreas del sitio que circundan la zona central contienen casi siempre restos residenciales en la forma de montículos bajos o concentraciones de artefactos domésticos. En general, los cimientos de estas estructuras eran de empedrados sin labrar. De vez en cuando, y próximo a elementos residenciales, se encuentra un complejo pequeño de montículos más altos, o un solo montículo de mayor tamaño, que se diferenciaban por el uso de piedra labrada en su arquitectura. Estos agrupamientos de rasgos residenciales y formales pueden ser de ayuda para definir posibles barrios, pero es necesario realizar más excavaciones para verificar las funciones de las estructuras.

Alrededor de los límites de casi la totalidad de la mesa, hay terrazas naturales con una cama de roca de arenisca blanda, muchas de las cuales fueron modificadas con piedras pequeñas, tal vez para nivelarlas. A menudo, estas terrazas contienen cantidades dispersas importantes de alfarería doméstica, obsidiana, y piedra, lo que sugiere una función residencial. Los patrones de asentamiento de Cotaxtla, por lo tanto, estarían indicando un centro urbano diferenciado y densamente poblado. Este patrón nucleado está en consonancia con una más amplia tendencia posclásica para las tierras bajas del golfo, que difiere de los centros del período Clásico que tenían poblaciones más dispersas.

La producción artesanal

Con respecto al tema de la producción artesanal, se evaluaron los datos pertenecientes a tres industrias: la producción de alfarería, la producción de hojas de obsidiana, y la industria textil. En los reconocimientos y análisis de las colecciones, se detectaron evidencias de producción en las tres industrias, por ejemplo en la forma de moldes cerámicos e instrumentos para la producción, desechos asociados con la producción de instrumentos de obsidiana, y torteros de cerámica que se usaban para hilar la fibra del algodón. Este material se encontró disperso por todo el sitio, lo cual estaría marcando un cuadro general de relativa baja intensidad, probablemente un nivel de producción doméstica en distintas localizaciones. Se recobraron 107 torteros para hilar algodón, pero estaban bien distribuidos y no mostraban ninguna concentración espacial. Sin embargo, dos áreas del sitio (las áreas A e I en la [Figura 3](#)), muestran evidencias de una producción más intensiva de hojas de obsidiana, mientras que tres áreas del sitio (las áreas C, E e I) muestran evidencias de una producción más intensiva de alfarería que otras áreas (que incluye moldes de estatuillas y moldes cerámicos de fondo sellado). El patrón espacial y la asociación de las actividades artesanales con lo que aparentemente son estructuras residenciales en al menos dos de estas áreas, sugiere que las actividades económicas corporativas pueden haber sido una base de diferenciación entre los residentes del sitio.

Las evidencias de Cotaxtla difieren marcadamente de lo que se ha observado en sitios más tempranos del Clásico en la región, que muestran poca evidencia de especialización, y una marcada ausencia de ésta en los centros mismos (Curet 1993; Heller y Stark 1999; Stark 1992). Aún en comparación con los sitios posclásicos de las cercanías, Cotaxtla produjo una sorprendente cantidad de evidencias de producción artesanal. La gran cantidad de actividad artesanal puede estar relacionada con varios factores, entre ellos la densa población del sitio, que estaba en situación de sostener la especialización, las exigencias de tributos de los aztecas y de los gobernantes locales, y el mejor acceso del pueblo principal a las redes económicas locales, un factor que tiene que ver con el crecimiento regional en el intercambio y el marketing.

Con respecto a la organización económica local de Cotaxtla, los análisis preliminares de los datos pertenecientes a las industrias alfareras y de la obsidiana son coherentes con los de la Mixtequilla, donde la producción de alfarería muestra características de una organización económica horizontalmente integrada, siendo toda su producción relativamente pequeña en escala. La obsidiana muestra una organización más verticalmente integrada, con una producción más intensiva y concentrada que podría haber abastecido a consumidores de afuera (Heller y Stark 1999; Stark 1992). Se sugiere que la razón de las discrepancias entre los dos productos puede encontrarse en la naturaleza y disponibilidad de las materias primas y los costos de transporte de los productos terminados, lo que llevó a esferas económicas distintas pero superpuestas.

La presencia imperial azteca

Un último aspecto de la investigación es la cuestión de la presencia azteca en Cotaxtla. Hace mucho, se recuperaron en Cotaxtla algunas piezas escultóricas de estilo azteca (Medellín 1949). Durante nuestros trabajos de campo recuperamos otros materiales relacionados con los aztecas, entre ellos figurillas de estilo azteca, cerámica y arquitectura. Las estatuillas de barro de Cotaxtla incluían cuatro fragmentos de maquetas de templos estilo azteca, y algunas representaciones femeninas similares a ejemplos de sitios posclásicos de la Cuenca de México (Millian 1981; Parsons 1972). Entre la cerámica de estilo azteca hay cuencos de anchos soportes Azteca III Negro sobre Naranja (Aztec III Black-on-Orange) e incensarios Texcoco Moldeados (Texcoco Molded). Estos tipos de cerámica no aparecen con frecuencia, por lo que representan menos del 2% de todo el conjunto cerámico. Se los observa en cantidades reducidas y en ubicaciones dispersas por el sitio, pero en unas pocas áreas aparecieron en concentraciones ([Figura 4](#)). Una importante concentración se dio en la Gran Plataforma del Area B ([Figura 3](#)), un gran complejo de plataforma-montículo ubicado en el centro del sitio. Dicha concentración se da con altas proporciones de cerámica de uso doméstico y puede representar los objetos para cocinar y servir de una vivienda de élite—como el palacio del gobernador azteca, o, alternativamente, desechos relacionados con celebraciones asociadas a un templo. Buena parte de la cerámica de estilo azteca hallada en Cotaxtla parece haber sido producida localmente y no importada, aunque claramente no fue producida en grandes cantidades. Resulta interesante haber recobrado dos fragmentos de moldes para hacer incensarios Texcoco Moldeados—un tipo poco común,—y es significativo en cuanto representan un esfuerzo por reproducir prácticas rituales aztecas en el lugar, y que podrían haber sido usados en rituales patrocinados por el estado o de tipo doméstico.

Cotaxtla Archaeological Survey 1998
Aztec Style Pottery Distribution
(Aztec III B/O and Texcoco Molded)

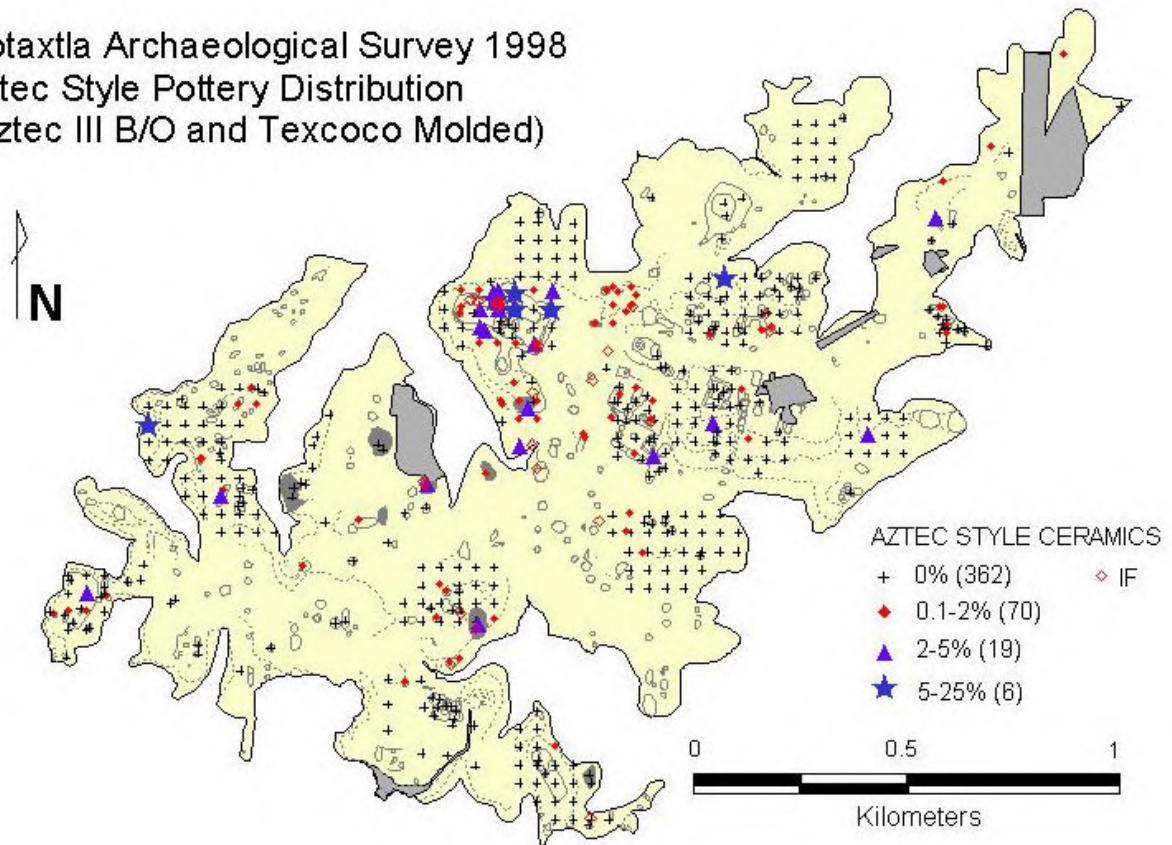


Figura 4. Porcentaje de alfarería estilo azteca en recolecciones sistemáticas y a criterio.

Cotaxtla Archaeological Survey 1998

Distribution of stone tenons

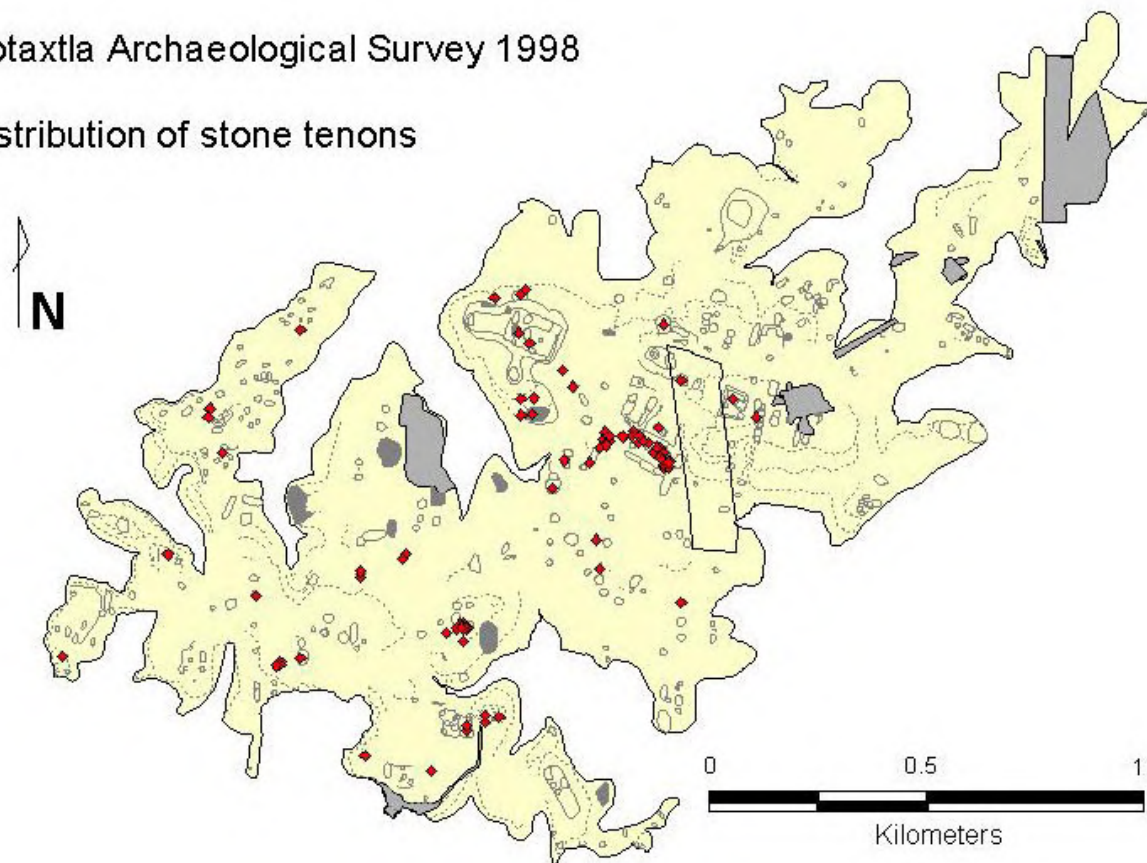


Figura 5. Distribución de ensamblajes arquitectónicos de piedra en Cotaxtla. Se observaron otros ocho ensamblajes arquitectónicos de piedra en los campos definidos por la caja negra en el centro del sitio.

La cerámica estilo azteca de Cotaxtla presenta algunas dificultades interpretativas porque su presencia puede estar justificada por otro tipo de explicaciones: el uso del estilo imperial por el personal administrativo de los aztecas, la presencia de residentes extranjeros que usaran estos elementos en contextos domésticos, o tal vez simplemente la emulación de los estilos extranjeros/imperiales por parte de la élite local o los residentes. Por otro lado, las cerámicas son objetos transportables, y algunas pueden haber sido adquiridas independientemente de la actividad imperial, a través del intercambio o los mercados. La baja frecuencia general de las cerámicas de estilo azteca, no indica necesariamente una mínima presencia azteca en Cotaxtla. Durán (1967, 2:238) describe cómo los colonizadores aztecas enviados a Oaxaca fueron provistos de viviendas y de alfarería del estilo local. Si Cotaxtla u otras partes de Veracruz recibieron residentes aztecas, es posible que usaran sobre todo estilos locales de alfarería, lo cual podría explicar la baja frecuencia de los estilos aztecas en general en las tierras bajas del Golfo. Una explicación alternativa podría ser que los estilos imperiales no fueran adoptados a propósito—tal vez como una forma de resistencia frente al arrogante gobierno imperial. Sin embargo, si en Cotaxtla los estilos aztecas fueron usados activamente como símbolos imperiales, la producción y

distribución diferenciada podrían ayudar a explicar la baja frecuencia general, puesto que los artículos se producirían y usarían en contextos específicos o por una selecta minoría. Por la diferenciación espacial que se observa, los datos de Cotaxtla podrían apoyar esta última interpretación.

La arquitectura aporta información adicional. Un elemento de la arquitectura azteca del México Central es el uso de ensamblajes de piedra, alineados a menudo en las fachadas de los templos o las residencias de la élite, pero que también se observan arqueológicamente en asociación con viviendas que no son de élite (Evans 1991; Sahagún 1950-82:Bk. 11, figs. 888-890). En las tierras bajas del Golfo, se han observado ensamblajes similares únicamente en la pirámide de estilo azteca de Quauhtochco, otra capital provincial cerca de Cotaxtla, también bajo dominio azteca (Medellín 1952). Durante el reconocimiento de campo en Cotaxtla, se observó y registró un número considerable de ensamblajes en áreas dispersas del sitio ([Figura 5](#)). Muchos están asociados con grandes estructuras ubicadas en el núcleo central del sitio (posiblemente templos o palacios), pero otros son poco frecuentes y están bien diseminados, y se asocian por lo general con montículos bajos de menor importancia.

Hasta que por medio de excavaciones se pueda verificar la naturaleza y función de las estructuras de Cotaxtla que emplean ensamblajes, el significado de su presencia sigue siendo especulativo. Sin embargo, los estilos arquitectónicos, como los estilos de otros objetos, pueden ser portadores de mensajes políticos. En los altiplanos andinos, en la Grecia romana y en Vijayanagara, por ejemplo, los estados gobernantes hacían inversiones en las provincias en arquitectura templaria del correspondiente estilo imperial, como una forma de legitimación (Sinopoli 1994). Tal vez por el carácter rebelde de Cotaxtla, los aztecas necesitaban mantener una fuerte presencia política visible, y lo hicieron, a lo largo y ancho del sitio, imponiendo la arquitectura del estado y posibles rituales asociados a éste. El uso de ensamblajes en las estructuras más grandes del centro del sitio sugiere una forma de proclama pública—un estilo claramente imperial en lo que tal vez fuera una arquitectura altamente visible. Las estructuras más pequeñas y alejadas también pueden haber tenido funciones de estado especiales, o pueden haber tenido una función doméstica, lo que indicaría la adopción generalizada de estilos imperiales o una población azteca bien integrada—al menos bien distribuida,—que usara los estilos de la madre patria. No obstante, la arquitectura, junto con la escultura de estilo azteca, representa una inversión substancial en ideología imperial para Cotaxtla, contrariamente a las ideas que se sostenían anteriormente acerca de las inversiones imperiales en las provincias alejadas (Smith y Berdan 1992; Umberger 1996). Tomados conjuntamente con la presencia de alfarería y estatuillas de estilo azteca, los datos de Cotaxtla refuerzan una presencia imperial azteca en el sitio más importante de la que se sospechaba hasta el momento, y ahora tenemos una idea más ajustada acerca de la distribución en el sitio de restos de estilo azteca. Mientras que algunos de estos restos pueden estar asociados con las actividades de la guarnición allí emplazada, también pueden estar señalando una imposición más amplia de la presencia imperial, posiblemente a través de ceremonias patrocinadas por el estado o de la presencia de colonizadores. Cotaxtla tuvo una historia de rebeliones permanentes (Berdan *et al.* 1996:286), que no hizo de ella una buena candidata para cooperar con una administración indirecta, y los datos sugieren

que las inversiones imperiales son indicativas de formas más directas de administración.

En forma más general, los resultados indican la necesidad de reconsiderar los modelos actuales de administración política azteca en las provincias alejadas. Si bien una administración indirecta y efectiva podía haber sido de desear, el imperio azteca podría haberse visto envuelto en situaciones difíciles en ciertas provincias, lo cual tal vez resultara, con el paso del tiempo, en cambios administrativos en algunas provincias en particular. Un escenario de este tipo refleja las dinámicas estructurales y temporales a que hicimos alusión más arriba, con el modelo en mosaico de Schreiber (1992) de organización imperial.

Conclusiones

En suma, el mapeo del sitio y el análisis de los artefactos de superficie, revelaron nueva información con respecto a la organización interna de un centro posclásico documentado históricamente. Cotaxtla tenía un carácter urbano con diferenciación espacial en el asentamiento y en las actividades sociales y económicas. El análisis espacial revela una producción de hilado de algodón dispersa y a una escala doméstica, la producción de alfarería, y la producción de hojas de obsidiana. Además, una producción más intensiva de alfarería y hojas de obsidiana caracterizan varias áreas del sitio, lo cual indica cierto nivel de especialización entre los residentes. El creciente nucleamiento del asentamiento y la producción artesanal de Cotaxtla se condicen con los procesos más amplios que afectaron las tierras bajas del Golfo durante el Posclásico. Más aún, el proyecto reúne una serie de nuevos datos sobre los restos materiales de los aztecas en un centro provincial conquistado. La nueva información aportada por la escultura, la arquitectura, la alfarería y las estatuillas, indica una presencia imperial importante en Cotaxtla, e implica que la administración provincial azteca, en general, puede haber sido mucho más fluída y dinámica de lo que se ha considerado en el pasado.

Agradecimientos

Además del financiamiento de FAMSI, hemos recibido fondos adicionales para poder llevar a cabo la investigación, los análisis y la redacción de los resultados del proyecto, de la National Science Foundation, de Dumbarton Oaks, de la Universidad del Estado de Arizona (ASU), de la Oficina de Apoyo a la Investigación para los Graduados, del Departamento de Antropología de ASU, y de la Organización ASU de Sigma Xi. Obtuvimos permisos para concretar estas investigaciones del Instituto Nacional de Antropología e Historia de México. Estoy en deuda con Barbara Stark, Lynette Heller, Vickie Ives, Annick Daneels, María Eugenia Maldonado Vite, María Antonia Aguilar Pérez, George Maloof, William DeWitt, José Antonio Álvarez Ramírez, y con los

residentes actuales de Cotaxtla y Pueblo Viejo, cuya colaboración hizo que esta investigación fuera posible.

Lista de Figuras

[Figura 1](#). Mapa del sur de Veracruz, donde aparece la ubicación de Cotaxtla. El mapa insertado muestra la ubicación dentro de Mesoamérica.

[Figura 2](#). Mapa de la parte superior de la mesa de Cotaxtla, en el que se observan los límites de los rasgos arqueológicos.

[Figura 3](#). Área de recolección sistemática de superficie en Cotaxtla. Para descripciones del área, véase el [Cuadro 1](#).

[Figura 4](#). Porcentaje de alfarería estilo azteca en recolecciones sistemáticas y a criterio.

[Figura 5](#). Distribución de ensamblajes arquitectónicos de piedra en Cotaxtla. Se observaron otros ocho ensamblajes arquitectónicos de piedra en los campos definidos por la caja negra en el centro del sitio.

<p style="text-align: center;">CUADRO 1 Descripción de las áreas seleccionadas para la recolección sistemática de artefactos de superficie, para comparar con la Figura 3. <i>(No todas las letras están representadas).</i></p>	
Área	Descripción del área
A	El área A fue una concentración sumamente densa de obsidiana, ubicada en las terrazas al oeste de la Gran Plataforma. Se pensó que esta área podía ser una posible área de producción o un basural para desechos de talleres.
B	El área B rodea e incluye a la Gran Plataforma, el complejo formal más grande de la zona central. Los investigadores también notaron una concentración de cerámicas estilo azteca asociadas con esta plataforma.
C	El área C fue una de un par de áreas donde aparecieron múltiples moldes cerámicos. Se pensó que el área podía representar la ubicación de una producción alfarera más intensiva.
D	El área D fue un área ecléctica con montículos de distintos tamaños, ubicados

	cerca del núcleo cívico-ceremonial. En esta área los investigadores observaron frecuencias más altas de cerámicas decoradas, posiblemente importadas. Se pensó que podía representar un área residencial de alto nivel social, aunque puede contener otras estructuras con funciones especiales.
E	El área E fue una de las varias áreas del sitio donde se agrupaban montículos bajos, probablemente residenciales. ¿Un posible barrio?
F	Al área F encerraba un complejo formal grande en la zona central del sitio, que consistía en montículos y plataformas organizados alrededor de una plaza central.
G	El área G cubría una gran área aterrizada asociada con la zona central. Las terrazas tenían una moderada densidad de artefactos que se consideraron residenciales. Su ubicación adyacente a la zona central sugiere que podían albergar a residentes de la clase alta.
H	El área H encerraba otro complejo formal en la zona central, que consistía en un gran montículo y dos pequeños montículos adyacentes en un recinto amurallado, que se asentaba sobre una elevación natural de la topografía. El área de recolección incluyó algunas estructuras adyacentes inmediatamente hacia el oeste.
I	El área I se consideró una posible área residencial. Si bien contenía sólo unos pocos montículos bajos a la vista, la superficie estaba cubierta por una densidad media de artefactos. Aparecen varias áreas similares en el sitio, y se consideró que podían representar áreas con montículos bajos que fueron destruidos por los trabajos de labranza modernos.
J	El área J era un agrupamiento de montículos pequeños. Aquí se observaron algunos tuestos estilo azteca y posiblemente elementos arquitectónicos de estilo azteca (ensamblajes). ¿Un posible barrio azteca?
L	El área L era un grupo de montículos bajos (¿residenciales?) asociados con una sola estructura de gran tamaño. ¿Un posible barrio?
M	El área M era un grupo de montículos bajos (¿residenciales?) asociados con una sola estructura de gran tamaño. El área era similar al área L, pero estaba ubicada en otra parte de la mesa. ¿Un posible barrio?
O	El área O abarcaba uno de los pocos complejos formales que no se hallaban en la zona Central. El área de recolección incluyó el área circundante.
P	El área P era un área de espesos pastizales, casi sin ninguna visibilidad. En las cercanías se pudieron ver un par de pequeños montículos, pero la densidad de los artefactos quedó registrada como escasa o nula. La recolección se llevó a cabo para determinar si el área presentaba o no rastros de asentamiento o alguna otra actividad (por ejemplo, artefactos debajo de los pastizales).

Q	El área Q era un área de espesos pastizales, casi sin ninguna visibilidad, ubicada justo al norte de la Gran Plataforma. Se observó un solo montículo pequeño en el extremo norte de este campo, y la densidad de artefactos quedó registrada como escasa o nula. La recolección se llevó a cabo para determinar si el área presentaba o no rastros de asentamiento o alguna otra actividad.
R	El área R era un área escasamente cubierta de pastizales, con una visibilidad de pobre a moderada, pero con una muy baja densidad de artefactos. La recolección se llevó a cabo para determinar si el área mostraba rastros de asentamiento o de alguna otra actividad.

Referencias Citadas

Berdan, Frances F.

1996 The Tributary Provinces. En *Aztec Imperial Strategies*, por Frances F. Berdan, Richard E. Blanton, Elizabeth Hill Boone, Mary G. Hodge, Michael E. Smith, y Emily Umberger, págs. 115-135. Dumbarton Oaks Research Library and Collection, Washington, D.C.

Berdan, Frances F., Richard E. Blanton, Elizabeth Hill Boone, Mary G. Hodge, Michael E. Smith, y Emily Umberger

1996 *Aztec Imperial Strategies*. Dumbarton Oaks Research Library and Collection, Washington, D.C.

Blanton, Richard E., Stephen A. Kowalewski, Gary M. Feinman, y Jill Appel

1981 *Ancient Mesoamerica: A Comparison of Change in Three Regions*. Cambridge University Press, Cambridge.

Brüggemann, Jürgen K., José García Payón, Renate Noeller, Yamile Lira López, Judith Hernández Aranda, Patricia Castillo, Jaime Cortés, Abalardo Barradas López, Armando Pereyra Quinto, y Enrique Maldonado

1991 *Zempoala: El estudio de una ciudad prehispánica*. Colección Científica No. 232. Instituto Nacional de Antropología e Historia, México.

Curet, L. Antonio

1993 Regional Studies and Ceramic Production Areas: An Example from La Mixtequilla, Veracruz, México. *Journal of Field Archaeology* 20:427-440.

Curet, L. Antonio, Barbara L. Stark, y Sergio Vasquez Z.

1994 Postclassic Changes in Veracruz, México. *Ancient Mesoamerica* 5:13-32.

Daneels, Annick

- 1997 Settlement History in the Lower Cotaxtla Basin. En *Olmec to Aztec: Settlement Patterns in the Ancient Gulf Lowlands*, editado por Barbara L. Stark y Philip J. Arnold III, págs. 206-252.

Durán, Fray Diego

- 1967 *Historia de las indias de Nueva España de Islas de la Tierra Firme*, editado por Ángel María Garibay K., 2 vols. Porrúa, México City.

Evans, Susan

- 1991 Architecture and Authority in an Aztec Village: Form and Function of the Tecpán. En *Land and Politics in the Valley of México*, editado por Herbert H. Harvey, págs. 63-92. University of New Mexico Press, Albuquerque.

Hassig, Ross

- 1984 The Aztec Empire: A Reappraisal. En *Five Centuries of Law and Politics in Central México*, por Ronald S. Spores y Ross Hassig, págs. 15-24. *Publications in Anthropology* 30. Vanderbilt University Press, Nashville.

- 1985 *Trade, Tribute, and Transportation: The Sixteenth-Century Political Economy of the Valley of México*. University of Oklahoma Press, Norman.

Heller, Lynette y Barbara L. Stark

- 1999 Classic and Postclassic Obsidian Tool Production and Consumption: A Regional Perspective from the Mixtequilla, Veracruz. *Mexicon* 20:119-128.

Medellín Zenil, Alfonso

- 1949 Informe de la Primera Exploración en Cotaxtla, Cueva Pintada, y Mictlancauhtla. Manuscript on file, Archivo Técnico, Instituto Nacional de Antropología e Historia, México.

- 1952 *Exploraciones en Quauhtochco, Temporada I*. Gobierno del Estado de Veracruz, Jalapa.

Millian, Alva Clarke

- 1981 The Iconography of Aztec Ceramic Figurines. Unpublished Master's thesis, Columbia University, New York.

Parsons, Mary H.

1972 Aztec Figurines from the Teotihuacán Valley, México. En *Miscellaneous Studies in Mexican Prehistory*, por Michael W. Spence, Jeffrey R. Parsons, y Mary H. Parsons, págs. 81-117. Anthropological Papers No. 45, Museum of Anthropology, University of Michigan, Ann Arbor.

Sahagún, Fray Bernardino de

1950-82 *Florentine Codex: A History of the Things of New Spain*, 13 vols, edited and translated by Arthur J.O. Anderson y Charles E. Dibble. School of American Research and the University of Utah, Santa Fe.

Schreiber, Katherina J.

1992 Wari Imperialism in Middle Horizon Peru. Anthropological Papers No. 87, Museum of Anthropology, University of Michigan, Ann Arbor.

Sinopoli, Carla M.

1994 The Archaeology of Empires. *Annual Review of Anthropology* 23:159-180.

Smith, Michael E.

1992 *Archaeological Research at Aztec-Period Rural Sites in Morelos, México, Volume I: Excavations and Architecture*. University of Pittsburgh Memoirs in Latin American Archaeology No. 4, Department of Anthropology, University of Pittsburgh, Pittsburgh.

Smith, Michael E. y Frances F. Berdan

1992 Archaeology and the Aztec Empire. *World Archaeology* 23:353-367.

Smith, Michael E. y Cynthia Heath-Smith

1994 Rural Economy in Late Postclassic Morelos: Archaeological Study. En *Economies and Politics in the Aztec Realm*, editado por Mary G. Hodge y Michael E. Smith, págs. 349-376. Institute for Mesoamerican Studies, SUNY, Albany.

Stark, Barbara L.

1990 The Gulf Coast and the Central Highlands of México: Alternative Models for Interaction. En *Research in Economic Anthropology*, vol. 12, editado por Barry L. Isaac, págs. 243-285. JAI Press, Greenwich.

1992 Ceramic Production in Prehistoric La Mixtequilla, South-Central Veracruz, México. En *Ceramic Production and Distribution: An Integrated Approach*, editado por George J. Bey III y Christopher A. Pool, págs. 175-204. Westview Press, Boulder.

Torquemada, Fray Juan de

1969 *Monarquía indiana*, 3 vols. Porrúa, México.

Umberger, Emily

1996 Aztec Presence and Material Remains in the Outer Provinces. En *Aztec Imperial Strategies*, por Frances F. Berdan, Richard E. Blanton, Elizabeth Hill Boone, Mary G. Hodge, Michael E. Smith, y Emily Umberger, págs. 151-179. Dumbarton Oaks Research Library and Collection, Washington, D.C.

Voorhies, Barbara (editor)

1989 *Ancient Trade and Tribute: Economies of the Soconusco Region of Mesoamerica*. University of Utah Press, Salt Lake City.